



Vastuullisuus

Hilti (Suomi) Oy
2023

SISÄLLYS

- 3 Johdanto
- 4 Vastuullisuuden johtaminen
- 6 Ympäristölle
- 10 Kiertotalous
- 14 Ihmisille
- 18 Yhteiskunnalle

Asiakkaidemme kumppanina vastuullisuudessa

Hyvä lukija,

Tämä on Hilti Suomen ensimmäinen vastuullisuusjulkaisu.

Tarkoituksenamme on avata lukijalle saavutuksemme sekä edessä olevia haasteitamme. Hilti-konserni on julkaissut kattavaa vastuullisuusraporttia jo vuodesta 2019. Haluamme kuitenkin tuoda läpinäkyvyyttä siihen, millaisia vastuullisuustoimenpiteemme ovat täällä meillä Suomessa. Ymmärrämme vastuumme ja velvollisuutemme ilmastokriisissä, haluamme parantaa omaa tekemistämme ja vaikuttaa positiivisesti Suomen kiinteistö- ja rakennusalan kestävyyssiirtymään. Olemme sitoutuneet muokkaamaan tulevaisuutta, jossa rakentaminen ei ainoastaan tue taloudellista kasvua, vaan myös lisää sosiaalista hyvinvointia ja pyrkii säilyttämään ekologisen tasapainon.

Vuosi 2023 oli merkittävä etappi Hiltin historiassa. Lanseerasimme uuden Lead 2030 -strategiamme, jonka tarkoituksena on tehdä rakentamisesta parempaa – **Making Construction Better**. Saavutimme vuonna 2023 **hiilineutraaliuden omissa toiminnoissamme**. Olemme tunnistaneet suurimmat päästölähteemme ja systemaattisesti pyrkineet korvaamaan ja

vähentämään niitä. Kuluneiden vuosien aikana Hilti on edistynyt hiilijalanjäljen vähentämisessä, energia- tehokkuuden parantamisessa ja kestävien materiaalien hyödyntämisessä. Kestävällä kehityksellä on suuri painoarvo tuotekehityksessämme, ja viime vuonna käytimmekin 7 % konsernin liikevaihdosta tuotekehitykseen. Vihreän energian ratkaisut ja kiertotalouden periaatteet ohjaavat asiakaslähtöistä toimintaamme. Parantamisen varaa kuitenkin vielä on, sillä osan päästöistämme olemme joutuneet kompensoimaan saavuttaaksemme hiilineutraaliuden.

Teemme rakentamisesta parempaa jokapäiväisillä valinnoillamme, joita teemme työskennellessämme asiakkaidemme rinnalla sekä huolehtimalla ympäristöstä siellä, missä työskentelemme.

Serena Ferrauto, toimitusjohtaja, Hilti (Suomi) Oy

Rakennusala on elintärkeä yhteiskunnallemme, mutta se kohtaa myös merkittäviä haasteita. Se on yksi suurimmista päästöjen aiheuttajista ja kamppailee



työhön liittyvien terveys- ja turvallisuushaasteiden kanssa. Toimialojen välisen yhteistyön vahvistaminen sekä tiedon jakamisen ja innovoinnin kulttuurin edistäminen ovat ratkaisevia askeleita näiden esteiden voittamiseksi.

Tulevaisuuteen katsoessamme keskitymme rakentamisen ympäristövaikutusten lieventämisen lisäksi myös kestävä kehityksen sosiaalisten näkökohtien vahvistamiseen. Tämä sisältää työkäytäntöjen parantamisen, työturvallisuuden varmistamisen ja yhteisöllisyyden vahvistamisen. Yhtenä osoituksena tästä voidaan nostaa Hiltin vapaaehtoistyö ja oppilaitosyhteistyö.

Jakamalla läpinäkyvästi onnistumisiamme ja oppimalla, kutsumme kaikki sidosryhmät – työntekijät, kumppanit, viranomaiset ja koko yhteisön – liittymään tähän ratkaisevaan pyrkimykseen. Yhdessä voimme tehdä rakentamisesta parempaa.

Johanna Häyrinen
Head of Sustainability
Hilti (Suomi) Oy



Vastuullisuuden johtaminen

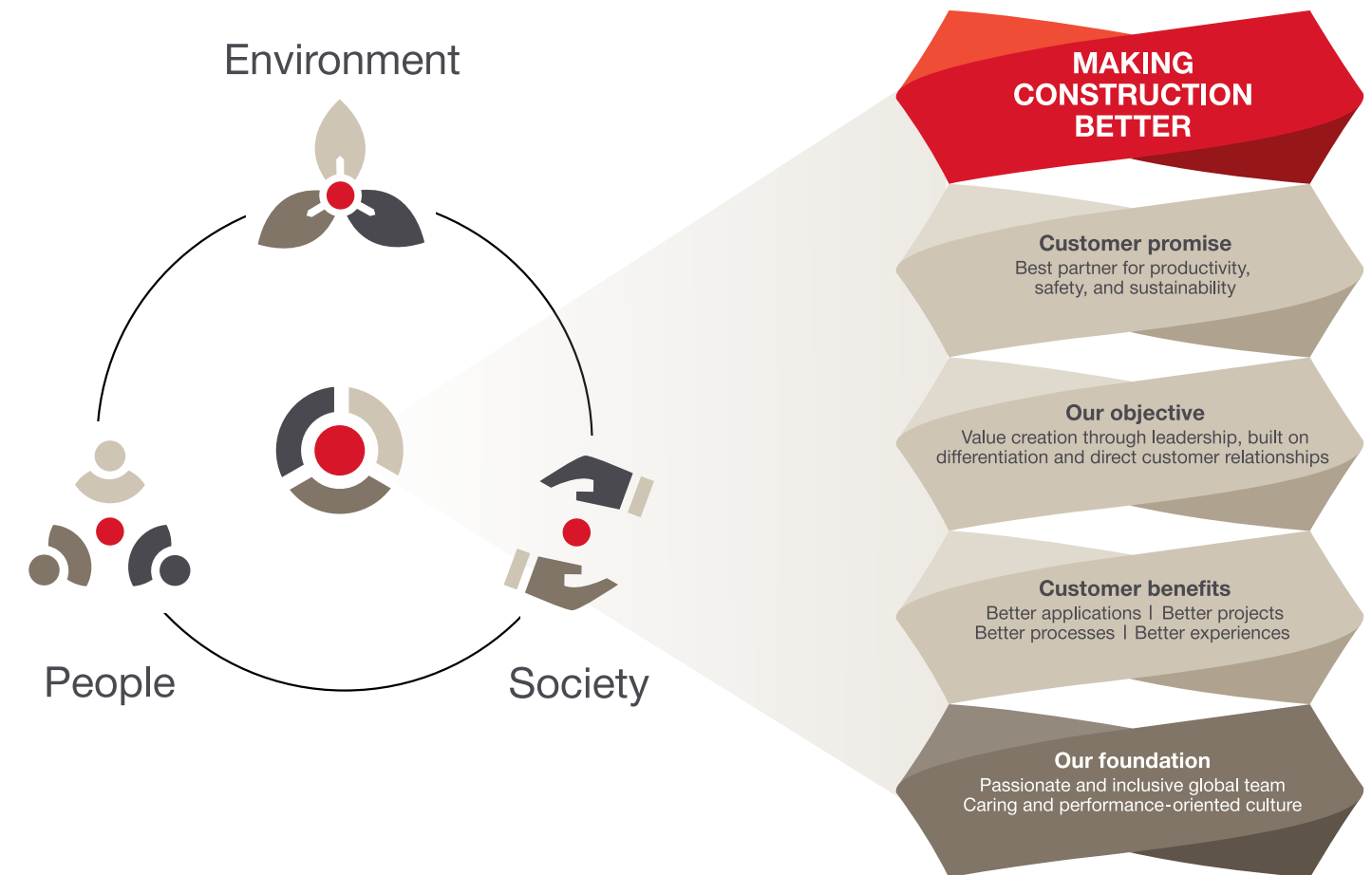
Vuonna 2023 lanseeratun uuden Lead 2030 -strategiamme tarkoituksena on tehdä rakentamisesta parempaa – Making Construction Better.

Näemme vastuullisuuden niin omaa toimintaamme ohjaavana tekijänä, kuin myös mahdollisuutena vaikuttaa laajemmin rakennusalaan ja ympäröivään yhteiskuntaamme. Tavoitteenamme on olla asiakkaidemme paras kumppani tuottavuudessa, turvallisuudessa ja kestävässä kehityksessä. Ihmiset ovat tämän strategian perusta: kunnianhimoinen ja inklusiivinen tiimimme – me hiltiläiset.



Olemme tehneet Science Based Targets -sitoumuksen. Tavoitteenamme on vähentää päästöjämme 30 % vuoteen 2032 mennessä ja saavuttaa nettonolla vuonna 2050. Tämä tarkoittaa sitä, että meidän täytyy jatkaa investointeja niin kiertotalouteen, energiatehokkuuteen kuin jätteiden ja hukkan vähentämiseen. Haluamme tuottaa asiakkaillemme ympäristöystävällisempiä ratkaisuja. Tämän vuoksi tarkastelemme kriittisesti omia päästöjämme ja toimitusketjujamme, ja pyrimme löytämään vähäpäästöisempiä vaihtoehtoja. Haluamme tarjota asiakkaillemme läpinäkyvyyttä tuotteen elinkaaren mukaisista ympäristövaikutuksista, työkalupalvelua osana asiakkaan kiertotaloutta ja keinoja työturvallisuuden edistämiseen.

Kaikessa, mitä teemme, otamme huomioon vastuullisuuden ja korkeimmat liiketoiminnan eettiset käytännöt unohtamatta toimintaa yhteiskuntamme parhaaksi.



Olemme olleet myös Suomen Green Building Councilin jäsen vuoden 2023 alusta alkaen. Haluamme olla järjestön mukana johtamassa kiinteistö- ja rakennusalan kestävyyssiirtymää. Teimme alkuvuodesta 2023 #buildinglife-sitoumuksen, jota varten laadimme hiilineutraaliuden tiekartan. Building life tukee Suomen valtion pyrkimystä olla hiilineutraali vuoteen 2035 mennessä.

Kestävän kehityksen tavoitteet ohjaavat toimintaamme

Hilti toimii kansallisten tavoitteiden ja kansainvälisten sitoumusten, kuten Pariisin sopimuksen ja YK:n kestävän kehityksen tavoitteiden, ohjaamana. Organisaatiomme sitoutuminen ylittää pelkän noudattamisen; kyse on kestävän kehityksen integroimisesta liiketoimintastrategiamme ytimeen. Olemme arvioineet konsernitason toimenpiteiden vaikuttavuutta YK:n kestävän kehityksen tavoitteisiin. Seuraavaksi työstimme konsernitason CSR:n mukaista kaksoisolennaisuusarviointia, joka valmistuu vuoden 2024 aikana.



Strateginen keskittymisalueemme	YK:n kestävän kehityksen tavoitteet						
 Environment							
 People							
 Society							

[Lue lisää vastuullisuuden johtamisesta](#)

Hiltin kestävän kehityksen toimenpiteet arvioidaan vuosittain EcoVadiksen luokituksen mukaan.

Hilti on saavuttanut kultaluokituksen nyt kolmena vuotena peräkkäin kuuluen 5 prosentin parhaimmiston kaikista yli 100 000:sta luokitellusta yrityksestä.

EcoVadis mittaroi muun muassa yritysten ympäristötekoja, reiluja liiketoiminta- ja työvoimakäytäntöjä sekä vastuullista hankintaketjua.

Ympäristölle



Hiilineutraalius

Omissa toiminnoissamme
(Scope 1 ja 2 sekä liikematkustus)

SBTi

Science Based
Targets -sitoumus

94 %

Täyssähköinen
autokanta

Paremman ympäristön puolesta

Saavutimme suunnitellusti hiilineutraaliuden omissa toiminnoissamme vuoden 2023 lopussa. Saavutus on ensimmäinen etappi matkallamme kohti nettonolla-tavoitettamme vuonna 2050.

Hilti on määrittänyt nelitasoisen toimintatavan hiilidioksidipäästöjen vähentämiseen. Se on oleellinen osa Hiltin kestävä kehityksen strategiaa. Toimintatapa noudattaa vähentämisen, korvaamisen, tuottamisen ja kompensoinnin periaatteita.

Hilti on onnistunut vähentämään oman toimintansa päästöjä 60 prosentilla vuodesta 2019 lähtien. Lukuisten energiatehokkuustoimenpiteiden ohella yksi tärkeimmistä keinoista on ollut polttomoottoritoimisten ajoneuvojen vaihtaminen ympäristöystävällisempiin vaihtoehtoihin. Tässä olemme olleet Suomessa edelläkävijöitä.

Jäljelle jäävät 40 prosentin (97 kt) maailmanlaajuiset päästöt kompensoidaan ohjelmien kautta, jotka Hilti on kehittänyt yksinomaan tähän tarkoitukseen yhdessä Hilti Foundationin ja Climatepartnerin kanssa. Kaikki projektit on verifioitu kol-

mansien osapuolien toimesta, ja toteutetaan noudattaen joko päästökompensaatioiden Gold Standard- tai Verra Verified Carbon Standard -määritelmiä. Jatkamme kuitenkin edelleen päästöjen vähentämisen toimenpiteitä omissa toiminnoissamme.

➤ Lue tarkemmin Hilti-konsernin päästöistä

Lyhyesti

- **Hiilineutraalius saavutettu omissa toiminnoissa vuonna 2023** (Scope 1 ja 2 sekä liikematkustus)
- **Hilti (Suomi) Oy:n autokannasta 94 % on täyssähköautoja**
- **Hilti (Suomi) Oy:n käyttämästä energiasta 100 % on vihreää energiaa.**
- **Olemme sitoutuneet vähentämään päästöjämme Science Based Targets -sitoumuksen mukaisesti**

Lue lisää Hilti-konsernin SBTi-sitoumuksesta ➤

Paremman ympäristön puolesta

Olemme tehneet paikallisesti useita toimia Hilti (Suomi) Oy:n päästöjen vähentämiseksi.



Autokannan sähköistykseen osalta olemme Hilti Suomessa edelläkävijöitä. Olemme Suomessa suoramyntyhtiö. Tämä tarkoittaa sitä, että olemme suorassa kontaktissa asiakkaisiimme ja tapaamme heitä pääsääntöisesti asiakkaan työmaalla tai toimitiloissa. Matkustus asiakkaan luokse tapahtuu useimmiten työsuhdeautoilla, jotka ovat leasing-autoja. Päätös autokannan sähköistämistä tehtiin vuonna 2022 ja vuoden 2023 aikana suurin osa poltto-moottorikäyttöisistä autoista vaihdettiin täyssähköisiin. Autokantamme oli vuoden 2023 loppuun mennessä 94 %:sti täyssähköinen. Tämän ansiosta onnistuimme vähentämään Scope 1:n osalta päästöjämme jopa 65 prosentilla edellisvuoteen verrattuna.



Vuodesta 2020 lähtien Hiltin käyttämästä energiasta on maailmanlaajuisesti ollut 100 % vihreää energiaa, joka on hankittu joko ostamalla korkealuokkaisia EKOenergyn ja Green-e:n määritelmien mukaisia vihreän energian sertifikaatteja tai investoimalla omaan aurinkoenergiantuotantoon. Hilti Suomen ostettu sähkö on päästötöntä. Kaukolämmön osalta olemme tarkentaneet raportointiamme vuosien 2022 ja 2023 välillä. Tämän johdosta Scope 2:n päästöissä kiinteistöjen osalta näkyy maltillinen kasvu.



Koska Hilti toimii kansainvälisesti, halusimme lisätä liikematkustuksen osaksi hiilineutraaliustavoitetta. Vuonna 2023 liikematkustus väheni Suomessa osittain säästötoimenpiteiden vaikutuksesta, mutta aloimme myös kiinnittämään huomiota matkustamisen tarpeeseen. Pyrimme korvaamaan ulkomailla tapahtuvia kokouksia etäyhteydellä paikalle lentämisen sijaan. Lisäksi päätimme jatkossa palkita henkilöstöämme ulkomaanmatkojen sijaan kotimaan matkailulla ja kestäviä matkustustapoja hyödyntäen. Vuoden 2022 osalta liikematkustamisen päästöt nousivat reilusti edellisvuosista, jolloin matkustus väheni radikaalisti koronapandemian vuoksi. Vuoden 2023 osalta olemme palanneet lähemmäs normaalia tilannetta.

Hilti (Suomi) Oy:n päästöjakauma vuonna 2023
Scope 1,2 ja liikematkustus. Muutos verrattuna vuoteen 2022 sulkeissa.

Liikematkustus
34 % (- 65 %)
(Scope 3)



Kiinteistöt
8 % (+ 28 %)
(Scope 2)

Polttoaine (ajoneuvot)
58 % (- 65 %)
(Scope 1)

Olen ollut tyytyväinen sähköautoon. Aluksi lataaminen vaati hieman suunnittelua ja talviolosuhteet vaikuttavat luonnollisesti olennaisesti auton toimintamatkaan, mutta tämän kun oppi huomioimaan, niin ongelmia ei ole juuri ollut. Latausverkosto on pohjoisessa hyvä ja kehittyä edelleen.

Tommi Rytilahti, Account Manager Pohjois-Suomi

Kestävyys- toimenpiteiden tunnistaminen

Osana kestäväen kehityksen strategiaa olemme tunnistaneet Hilti Suomen tärkeimmät kestäväen kehityksen toimenpiteet. Keskityimme arvioinnissa ympäristö- ja ilmastonäkökulmaan.

Jaoimme tärkeimmät toimenpiteet matriisiin niiden vaikuttavuuden ja vaadittavan panostuksen suhteen. Ensisijainen tavoitteemme on saavuttaa autokantamme täyssähköistys. Sillä on suurin vaikutus oman toimintamme suoriin päästöihin. Sen suhteen olemme jo erittäin hyvässä vaiheessa eikä suuria lisäpanostuksia tarvita. Lisäksi tarvitsemme läpinäkyvyyttä ja paremman käsityksen mahdollisista energiatehokkuustoimenpiteistä. Olemme jo madaltaneet niin pääkonttorimme kuin huoltokeskuksemme tilojen lämpötilaa sekä korvanneet halogeenivalaistusta led-valaisimilla. Lisäksi pyrimme hankkimaan omiin toimipisteisiimme energiatehokkaita laitteita, joissa on aikakyt-kin. Tiedostamme kuitenkin sen, että meillä olisi mahdollisuus tehdä enemmän.

Olemme tunnistaneet tarpeelliseksi päivittää niin maakohtaisen työmatka- kuin hankintapolitiikkamme vastuullisuuskriteerein. Erilaisia vähennys- ja korvaustoimenpiteitä olemme jo tehneet. Olemme vähentäneet lentämistä, suosineet yhteiskuljetuksia ja testanneet käytettyjen työvaatteiden pesettämistä uusien ostamisen sijaan.

Logistiikan osalta seuraamme aktiivisesti päästöjäme. Jo nyt yhdistämme kuljetuksia CO2-päästöjen vähentämiseksi sekä teemme yhteistyötä kuljetuskumppaneidemme kanssa kestäväen kehityksen tiekarttamme mukaisesti. Seuraavien vuosien aikana tarvitsemme kuitenkin lisää toimenpiteitä vähäpäästöisemmän hankinta- ja logistiikkaketjun saavuttamiseksi.

Olemme tunnistaneet haasteen saada ihmiset yrityksessämme tietoisiksi heidän mahdollisuuksistaan vaikuttaa, ja tätä kautta sitouttaa heidät yhteisiin vastuullisuustoimenpiteisiin. Tähän haasteeseen olemme perustaneet ”sustainability champions” -ryhmän. Se on vapaaehtoisista koostuva noin 15 hengen ryhmä, joka kokoontuu kerran kahdessa kuukaudessa keskustelemaan kestävästä kehityksestä, oppimaan yhdessä ja pohtimaan keinoja viestimiseen. Heidän tehtävänä on viestiä käynnissä olevista vastuullisuustoimista omilla tiimeissään ja vaihtaa ajatuksia asiaan liittyen.

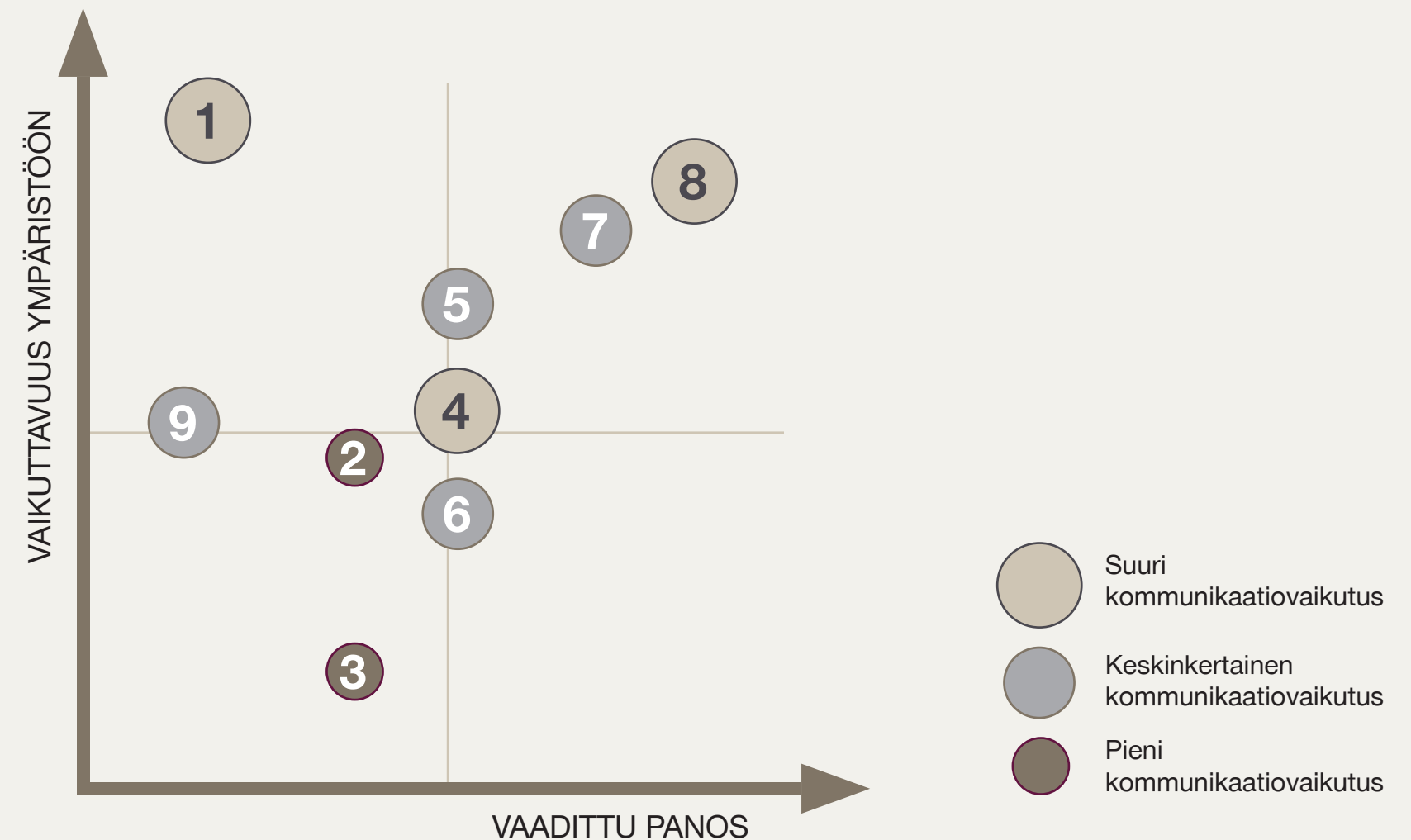
Kommunikaatiovaikutus määritellään vaikutukseksi, joka rakentaa brändiä ja työntekijöiden sitoutumista

Scope 1 ja 2 + liikematkustus

1. Täyssähköautot 100 %
2. Energiatehokkuusvaatimus osana uusia vuokrasopimuksia
3. Kestäväen kehityksen raportointivaatimukset uusissa vuokrasopimuksissa
4. Uuden matkustuspolitiikan käyttöönotto

Scope 3

5. Kierrätyksen ja jätteiden vähentämisen parannustoimenpiteet omassa toiminnassa
6. Työvaatteiden uusiokäyttö hyödyntäen teollisuuspesulapalvelua
7. Kestäväen kehityksen kriteerit hankintapolitiikkaan
8. Vähäpäästöinen logistiikka
9. Työntekijöiden työmatkamatkustus



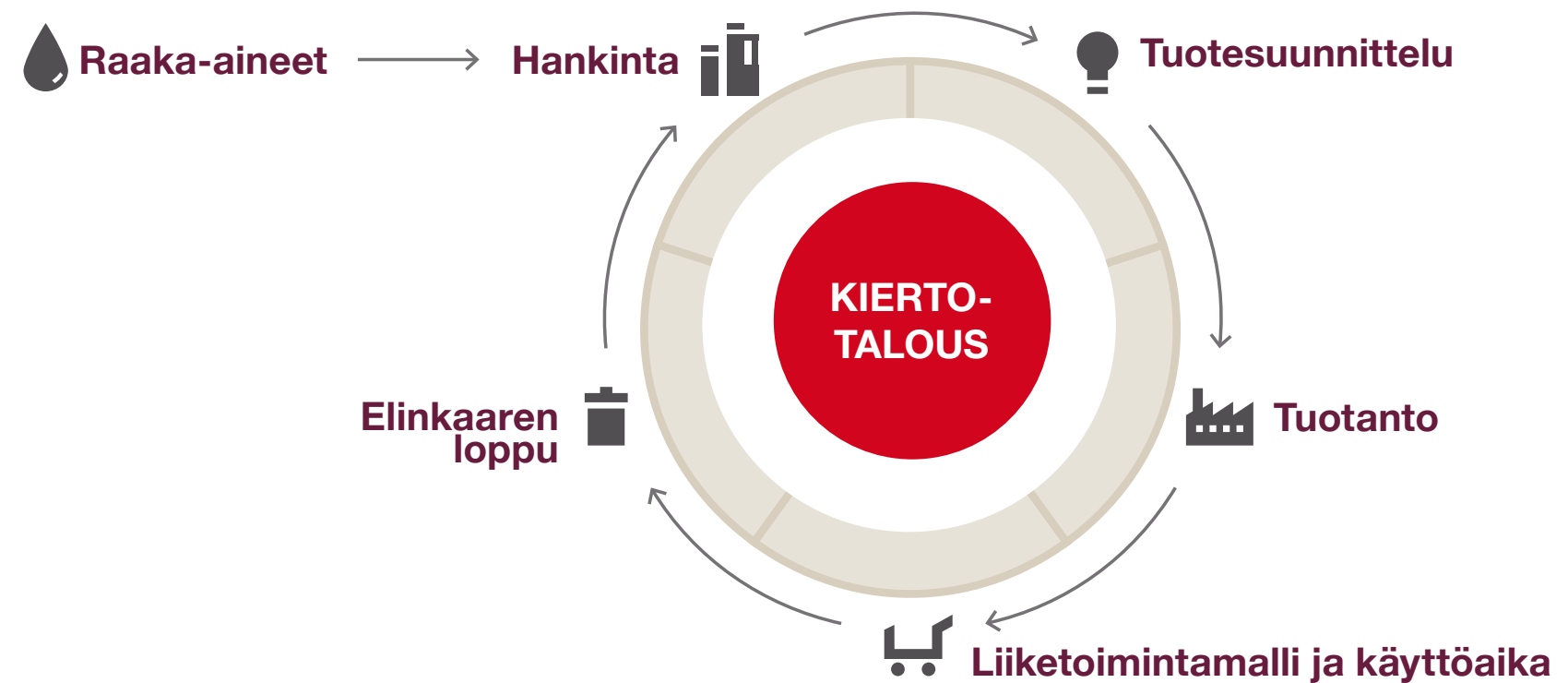
Tehdään enemmän vähemmällä

Kiertotalous

Meille kiertotalous on mahdollisuus tuottaa maksimaalista arvoa mahdollisimman vähäisellä uusien materiaalien kulutuksella, ja tämä konsepti on paljon muutakin kuin kierrätystä. Voidaksemme toteuttaa kiertotaloutta, pitää malli huomioida jo tuotteen suunnitteluvaiheessa – laitteet on suunniteltava pitkäikäisiksi ja niiden materiaalien kierrätettävyys pitää ottaa huomioon.

Vuonna 2020 Hilti-konserni otti käyttöön kiertotalousstrategian voidakseen kvantifioida ja tarkkailla kiertotalousprosessejaan. Lisäksi toteutettiin yhteistyössä Boston Consulting Groupin kanssa toimintatapa, CIRCelligence, jonka avulla voimme vuosittain arvioida koko tuoteportfoliotamme kiertotalouden näkökulmasta kvalitatiivisella ja kvantitatiivisella mittaristolla.

> Lue lisää strategiastamme ja kiertotalouden mittaamisesta konsernin vastuullisuusraportista



Kiertotalousstrategiamme

- **Hankintapäätöksissä ja materiaalivalinnoissa huomioidaan mahdollisuus huoltamiseen ja komponenttien uudelleenkäyttöön**
- **Pakkausmateriaalien kehittäminen, materiaalin vähentäminen ja materiaalin uudelleenkäyttö niin omassa tuotteissamme kuin koko arvoketjussamme**
- **Kiertotalousliiketoiminnan kehittäminen Työkalupalvelun kautta kaluston optimoinnilla ja tuotteiden elinkaaren pidentämisellä**
- **Varmistamme työkalujen ja niiden komponenttien uusiokäytön mahdollisuuksien mukaan korkeista laatuvaatimuksistamme tinkimättä**
- **Materiaalikierrätyksen kehittäminen yhdessä luotettavien kierrätyskumppaneiden kanssa**
- **Läpinäkyvä data asiakkaillemme Työkalupalvelun kiertotalousvaikutuksista**

Kiertotalous huoltokeskuksessamme

Hiltillä on Suomessa huoltokeskus, joka palvelee Suomen ja Baltian maiden asiakkaita. Vuonna 2023 huoltokeskukseen saapui 32 814 työkalua korjaukseen. Kiertotalousstrategiamme mukaisesti korjaus ja varaosien käyttö ovat aina ensimmäinen vaihtoehto. Mikäli työkalu ei ole korjattavissa, erottelemme siitä ensin varaosia uudelleenkäytettäväksi ja sen jälkeen murskaamme ja erottelemme lopun materiaalin. Materiaali lähtee kiertoon kierrätyskumppanimme kautta. Vuonna 2023 Hilti Suomen huoltokeskus kierrätti 93 % kaikesta materiaaleista ja uudelleenkäytti 6736 varaosaa.

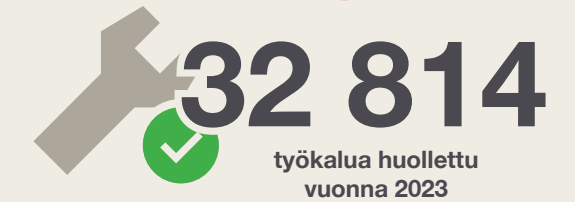
Huoltokeskukseen saapuvista työkalupalvelulaitteista, jotka eivät enää palaudu asiakkaalle, saimme vuonna 2023 uudelleenkäytetyksi 41 %. Osa päättyi varaosiksi, osa osaksi lisä- ja lainalaittepalveluamme ja osa lahjoituksiin. Loppujen laitteiden materiaalit päättyivät kierrätykseen.

Työturvallisuuteen panostetaan huoltokeskuksessamme päivittäin. Jokapäiväisellä työympäristön tarkistuksella huolehdimme, että jokainen työpiste ja tehtävä on turvallinen huoltokeskuksemme työntekijöille. Mahdolliset läheltä piti -tilanteet ja onnettomuudet käsitellään, ja varmistetaan, ettei samoja virheitä toisteta. Myös suojava-rustuksesta huolehditaan onnettomuuksien välttämiseksi ja pölyn haittojen hallitsemiseksi.



Lassila & Tikanoja kierrätyskumppanina

Vuoden 2023 aikana syvensimme yhteistyötä Lassila & Tikanojan (L&T) kanssa kehittääksemme materiaalien kierrätystä. L&T:ltä saamamme raportin mukaan vuonna 2023 Hilti Suomen kierrätysaste 86 %. Raportin mukaan eniten kehitettävää on muovin kierrätyksessä toimipisteissämme ympäri maan. Vuoden 2024 aikana muovinkierrätys tullaan käynnistämään kaikissa toimipisteissämme. Läpinäkyvä yhteistyö L&T:n kanssa lisää ymmärrystämme siitä, miten kierrättämämme materiaali, kuten muovi, työkalusalkut ja akut, uudelleen jalostetaan.



Voimme tukea asiakkaitamme ilmastotavoitteiden saavuttamisessa

Yksi tärkeimmistä tavoitteistamme on olla asiakkaidemme paras kumppani kestävässä kehityksessä.

Asiakkaidemme ja yhteistyökumppaneidemme kanssa käytyjen keskustelujen perusteella olemme tunnistaneet, että rakennusalalla tärkeimmät työstettävät alueet ovat:

- **Ympäristövaikutusten lieventäminen**
- **Jätteen ja hukan minimointi**
- **Kuljetusten optimointi**
- **Kiertotalouden kehittäminen**
- **Energiatehokkuuden parantaminen**
- **Läpinäkyvä ympäristödata**

Varmistaaksemme, että olemme asiakkaidemme paras kumppani, työskentelemme laajasti edellä mainittujen kysymysten parissa. Kartoitamme ja asetamme tavoitteita päästöjen vähentämiseksi arvoketjumme scope 3 -alueella, jotta voimme jatkuvasti vähentää tuotteidemme ja palveluidemme ilmastovaikutusta.

Tiedämme myös, että läpinäkyvä tuotetieto on asiakkaillemme kestävien valintojen tekemisen edellytys. Olemme julkaisseet **tuotteiden ympäristöselosteita (EPD)** jo useille tuoteryhmille, kuten kiskojärjestelmälle, kemiallisille ankkureille ja palokatkotuotteille

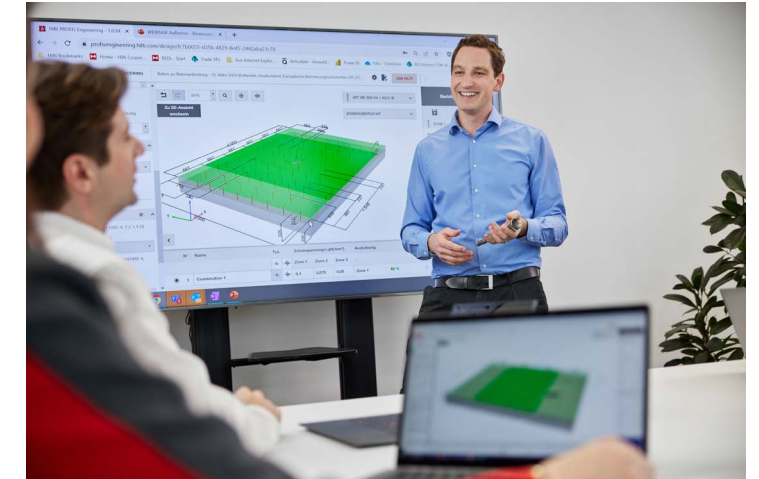
Lisäksi kaikille Nuron-akkujärjestelmän työkaluillemme on saatavilla elinkaariarviot (LCA). Tulemme jatkossa julkaisemaan EPD- ja LCA-dokumentteja yhä useammalle tuotteelle. Tarjoamme asiakkaillemme läpinäkyvyyttä tuotteidemme hiilijalanjäljestä ja voimme tarjota hiilijalanjälkiarviointeja asiakkaidemme vuosiosoista.

ENVIRONMENTAL PRODUCT DECLARATION as per ISO 14025 and EN 15804+A1	
Owner of the Declaration	Hilti AG
Programme holder	Institut Bauen und Umwelt e.V. (IBU)
Publisher	Institut Bauen und Umwelt e.V. (IBU)
Declaration number	EPD-HIL-2020024-IAA1-EN
Issue date	28.01.2021
Valid to	27.01.2026
Hilti HIT-HY 200-A Hilti AG	

www.ibu-epd.com | https://epd-online.com



Suunnittelu ja optimointi



Läheisessä yhteistyössä asiakkaidemme kanssa voimme suunnitella projektin erityistarpeiden mukaisia ratkaisuja ja toimitusmalleja jo varhaisessa vaiheessa. Tämä mahdollistaa materiaalitarpeen ja toimitusten optimoinnin.

Toteuttamamme suunnitteluhankkeet ovat osoittaneet, että oikea-aikainen ja ennakoiva suunnitteluyhteistyö edesauttaa optimoimaan valittujen ratkaisujen materiaalikäyttöä ja parantamaan asennettavuutta sekä turvallisuutta. Mallipohjainen suunnittelu auttaa varmistamaan projektin erityispiirteitä tukevat täsmätoimitukset, ja vähentää työmaalla esille nousevia asennettavuus- haasteita ja ei-tuottavan työn määrää. Laadukkaan suunnittelun avulla voidaan myös saavuttaa merkittäviä päästövähennyksiä.

Tarjoamme palveluita, jotka mahdollistavat kaluston optimoinnin ja sen tehokkaan hallinnoinnin ylikulutuksen ja hävikin vähentämiseksi.

Kalustoanalyysi

Kaluston optimoinnilla voidaan saavuttaa suuria materiaali- ja resurssisäästöjä. Optimoitu kalusto auttaa vähentämään ylimääräisten työkalujen aiheuttamaa hukkaa, millä on positiivinen vaikutus myös kustannuksiin. Tarjoamme asiakkaillemme kalustoanalyysin palveluna. Analyysin suorittavat koulutetut ammattilaisemme, ja raportti perustuu henkilöstön haastatteluihin ja kaluston inventaariin.

Työkalupalvelu

Työkalupalvelumme on täydellinen kiertotalousratkaisu, jonka peruseriaate on tehdä enemmän vähemmällä. Ratkaisun käyttöönottoa edeltää aina kalustoanalyysi, jossa selvitetään kaluston todellinen tarve ja optimoidaan kalustoratkaisu asiakkaan tarpeeseen. Nopea ja asiakkaalle ilmainen huoltopalvelu varmistaa, että työkalusta saadaan kaikki mahdollinen hyöty irti sen koko elinkaaren ajan; huollettava työkalu palautuu takaisin asiakkaalle kolmen päivän

sisällä, jolla on selkeitä tuottavuushyötyjä. Lisäpalveluna asiakas voi hyödyntää huollon ajan myös Lainalaittepalvelua.

Sopimuskauden lopuksi tuote palautuu Hiltille. Hilti huolehtii työkalun asianmukaisesta jatkokäytöstä. Hilti voi hyödyntää varaosiksi ne komponentit, jotka vastaavat korkeisiin laatustandardeihin, lahjoittaa työkalun humanitaarisiin tarkoituksiin tai siirtää työkalun lainalaitteistoonsa. Kaikki jäljelle jäävät työkalut ja materiaalit kierrätetään yhdessä paikallisen kierrätyskumppanin kanssa materiaalin jatkojalostusta varten.

Kalustonhallintaratkaisu

Hilti ON!Track on rakennustoimialalle suunniteltu kalustonhallintaratkaisu, joka auttaa vähentämään ylikulutusta ja kaluston katoamisesta johtuvia turhia hankintoja. Kalustonhallintaratkaisun avulla voidaan seurata kalustoa ja sen huollontarvetta kaluston merkistä ja mallista riippumatta. Seuranta auttaa op-

timoimaan kaluston käytön vähentäen hukkaa sekä kaluston etsimiseen kuluvaan aikaan ja pienentää varauksien riskiä. Kaluston lisäksi ratkaisulla voidaan seurata kulutustarvikkeiden ja suojavaarusteiden käyttöä sekä hallinnoida esimerkiksi henkilöstön turvallisuus- ja koulutustodistuksia.



Tarjoamme kaikille Työkalupalvelu-asiakkaillemme heidän yrityksensä kalustoa koskevan kiertotalousraportin, joka on ladattavissa Hilti.fi-sivustolta kirjautumalla omalle käyttäjätillille.

Noudatamme **reduce, reuse, recycle** -mallia parantaaksemme jatkuvasti kiertotalousratkaisujamme





#4

Great Place to
Work™ Suomi 2024

97 %

Hilti (Suomi) Oy:n
henkilöstöstä pitää Hiltiä
vastuullisena toimijana

51

Asiakaskokemus (NPS)

Ihmisille

Välittävä yrityskulttuuri

Liiketoimintamme perusta on ihmislähtöinen yrityskulttuuri, joka tukee henkilökohtaista kehitystä ja kokonaisvaltaista hyvinvointia. Teemme työtä tavoitteellisesti, mutta ihmisläheisesti yksilöllisille vahvuuksille rakentaen. Tavoitteenamme on monimuotoinen, yhdenvertainen ja osallistava työyhteisö.

Arvomme – oikeudenmukaisuus, rohkeus, tiimityö ja sitoutuneisuus – yhdistävät meitä hiltiläisiä ympäri maailman. Sen pohjalle rakentuu välittävä ja suorituskeskeinen kulttuurimme. Meille on erittäin tärkeää, että jokainen tiiminjäsen kokee itsensä tervetulleeksi, hyväksytyksi ja tärkeäksi osaksi tiimiä ja organisaatiotamme.

Kuuntelemme työntekijöidemme näkemystä siitä, mistä aineksista paras työpaikka koostuu vuosittain toistuvan työtyytyväisyyskyselymme Global Employee Opinion Surveyn (GEOS), avulla. Sen lisäksi mittaamme tyytyväisyyttä myös vaihtuvuuslukujen, lähtöhaastatteluiden ja Great Place To Work -tutkimuksen avulla. Haluamme aidosti olla hyvä työpaikka ja tarjota työntekijöillemme mahdollisimman viihtyisän ja turvallisen paikan työskennellä, sekä tasavertaiset kehittämis- ja etenemismahdollisuudet.

Työntekijöiden sitouttaminen

Meille on tärkeää, että pystymme sitouttamaan henkilökuntaamme ja pitämään ihmisistämme kiinni. Pyrimme jatkuvasti parantamaan työntekijöiden sitoutumista ja seuraamme sitoutumislukujamme vuosittain Hiltin sisäisen henkilöstötyytyväisyyskyselyn (GEOS) avulla. Vuoden 2023 kokonaissitoutumisasteemme (60 %) sijoittuu korkeimpaan neljännekseen Suomen yritysten joukossa. Kysyimme työntekijöiltämme myös vastuullisuudesta ja 97 % pitää Hiltiä vastuullisena toimijana.

Oppiminen ja kehittyminen

Työntekijöidemme henkilökohtainen kasvu ja yrityksen kasvu ovat vahvasti sidoksissa toisiinsa. Yksi keskeisimmistä periaatteistamme on tarjota mahdollisuuksia jatkuvaan kasvuun ja kehittymiseen jokaisen hiltiläisen omat toiveet ja vahvuudet huomioon ottaen. Meillä Hiltillä on käytössä **Momentiksi** kutsuttu kokonaisuus, joka koostuu seuraavista osa-alueista:

- MyContribution:** keskittyy työntekijän asettamiin pidemmän ja lyhyemmän aikavälin tavoitteisiin ja niiden saavuttamiseen
- MyDevelopment:** keskittyy vahvuuksien tunnistamiseen ja oman kehityssuunnitelman luomiseen yhdessä tiiminvetäjän kanssa
- MyReward:** lisää läpinäkyvyyttä ja ymmärrystä palkitsemiseen, työsuhte-etuihin ja kokonaiskompensatioon tiimiläisen ja tiiminvetäjän avoimen keskustelun kautta

SpeakUp hotline

Emme hyväksy häirintää tai epäasiallista käytöstä työpaikalla. Emme sivistä epäoikeudenmukaisuutta tai ennakkoluuloja liittyen henkilön etnisyyteen, ihonväriin, ikään, sukupuoli-identiteettiin, vammaisuuteen, seksuaaliseen suuntautumiseen, uskontoon, kansalaisuuteen tai muuhun ominaisuuteen. Jos koemme tai havaitsemme jonkinlaista syrjintää tai häirintää, siitä ilmoitetaan "SpeakUp"-tukilinjamme kautta.

Tutustu menettelyohjeisiimme

Työsuhte-etuudet



Haluamme varmistaa, että työsuhte-etuutemme ovat paitsi kilpailukykyisiä, erityisesti juuri sellaisia, joita työntekijämme arvostavat. Vuoden 2022 lopussa työntekijämme perustivat ryhmän, joka uudisti etupakettimme. Pohjana etupaketissa ovat laaja ja kattava työterveyshuolto, lounas- ja kulttuurietu ja aktiivinen kulttuuritoimikunta, mutta lisäksi uusina etuina esiteltiin työsuhtepolkupyörä ja hammashoitoetus.

Paljon maantiellä ja maastossa pyöräilevänä, oli pyöräetu minulle erittäin tervetullut. Kesäkauden pyöräilen ulkona ja talvisin se pääsee sisätiloihin harjoitusvastuksen päälle. Koen, että mahdollisuus pyöräetuuun ja laadukaanaan pyörän hankintaan on investointi työntekijöiden hyvinvointiin.

Marjaana Nygren, Account Manager

Turvallisempi rakennustoimiala

Haluamme olla rakentamassa toimialaa, jonka työympäristö on turvallinen ja joka edistää tervettä ja turvallista elämää.

Rakennustoimiala on luonnostaan tapaturma-altis ala ja useisiin rakentamisen vaiheisiin liittyy riskejä esimerkiksi hengitysilman epäpuhtauksista. Tavarantoimittajana Hiltillä on suuri vastuu yhdessä muiden toimijoiden kanssa kehittää työympäristön turvallisuutta. Haluamme olla asiakkaillemme aktiivinen kumppani työturvallisuudessa.

Pöly



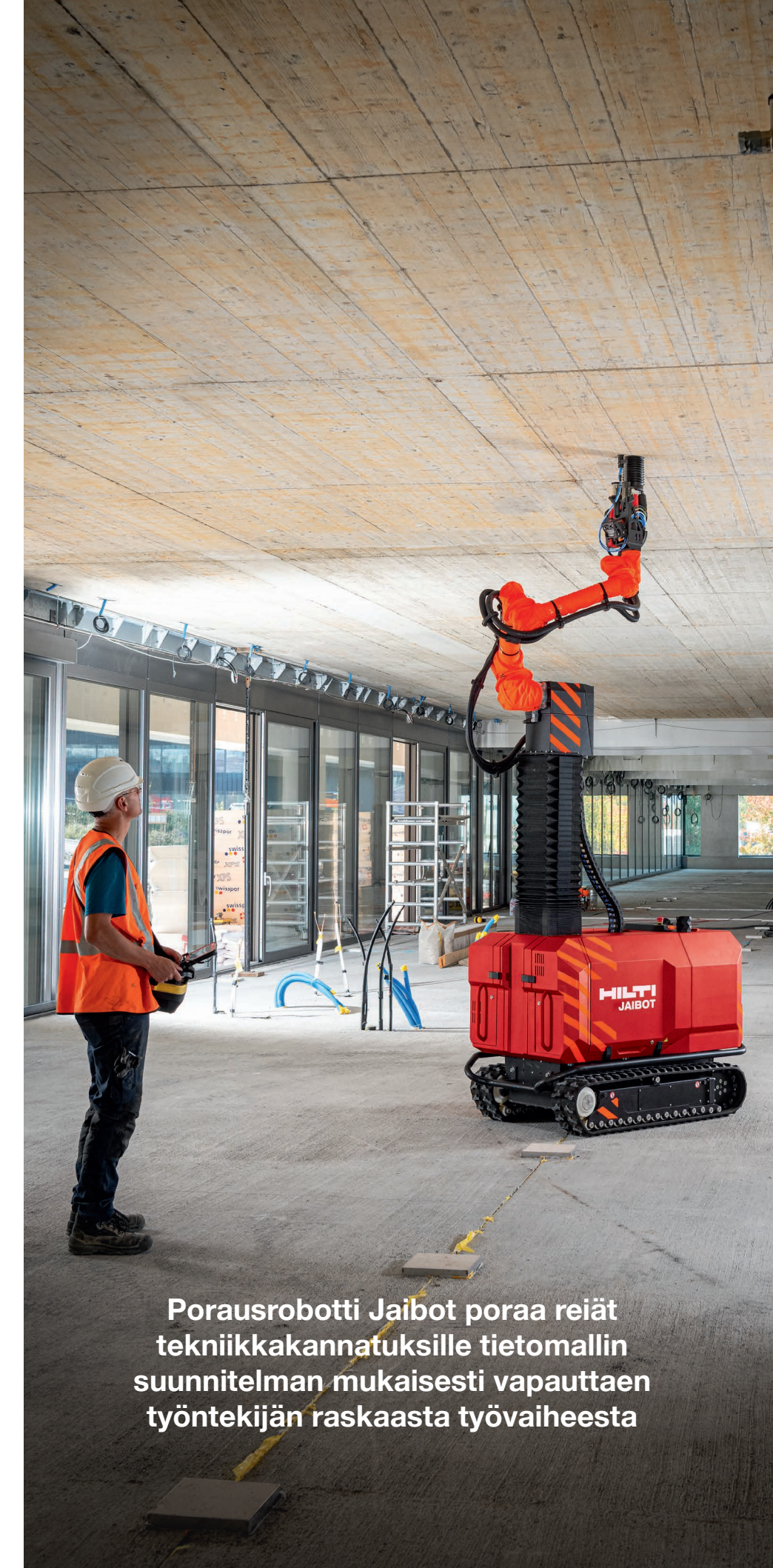
Työntekijöiden hyvinvoinnin kannalta altistuminen pölylle on vakava ongelma rakennustyömailla, ja pienten pölyhiukkasten säännöllinen hengittäminen voi johtaa vakaviin, pitkäaikaisiin ja jopa hengenvaarallisiin terveysongelmiin.

Mikäli pölyn muodostumista ei voida estää, voidaan sen kulkeutumista hengitysilmaan hallita teknisillä keinoilla, kuten pölynpoistojärjestelmillä ja ilmanpuhdistimilla. Lisäksi on tärkeää käyttää hengityssuojainta.

Ergonomia



Työskentelyergonomiaa voidaan parantaa paitsi käyttämällä ergonomisesti muotoiltuja työkaluja, myös tukituotteilla ja -järjestelmillä. Ulkoiset tukirangat eli eksoskeletoinit vähentävät tuki- ja liikuntaelimestöön kohdistuvaa raskautta, mikä vähentää työperäisten vammojen ja sairauksien syntyä. Raskaita työvaiheita voidaan myös ulkoistaa kokonaan koneille.



Porausrobotti Jaibot poraa reiät tekniikkakannatuksille tietomallin suunnitelman mukaisesti vapauttaen työntekijän raskaasta työvaiheesta

Turvallisempi rakennustoimiala

Tärinä ja vammat



Hiltin työkalujen **Aktiivinen tärinänvaimennus (AVR)**-tekniikka minimoi tärinän ja mahdollistaa pidemmän yhtäjaksoisen työskentelyn.

Työkalun terän jumiutuminen kiinni työstettävään materiaalin voi aiheuttaa takapotkun, jonka riskinä on rannevamma. Tätä riskiä Hiltin työkaluissa vähentää **Aktiivinen väännörajoitin (ATC)**, joka on kytketty työkalun moottorin virrankatkaisujärjestelmään.

Osassa Hilti Nuron -akkujärjestelmän työkaluissa on myös **SensTech** -toiminto, joka sammuttaa moottorin työntekijän irrottaessa otteensa työkalusta vähentäen tapaturmien riskiä silloin, kun ote työkalusta irtoaa vahingossa.

Loppukäyttäjän turvallisuus



Oikein suunnitellut palokatko- ja ankkurointiratkaisut tuovat turvaa kriittisissä tapahtumissa, kuten tulipalotilanteissa tai maanjäristyksissä. Rakennusten turvallisuutta voidaan edistää asianmukaisilla suunnitteluratkaisuilla, jotka laaditaan jo hankesuunnitteluvaiheessa.

Hiltin palokatko- ja ankkurointiratkaisut testataan korkeimpien laatuvaatimusten mukaisesti ja ne suunnitellaan kestäväksi ympäristön kulutusta, seismisiä ja korrosoivia olosuhteita sekä pitkää käyttöä.



Asiakaskokemus

Mittaamme asiakaskokemusta kahdella erityyppisellä kyselyllä. NPS-kyselyn, eli asiakkaidemme pitempiaikaista kokemusta ja suosittelemista mittaavan kyselyn, teemme keran vuodessa puhelinhaastattelun muodossa. Lisäksi mittaamme asiakaskokemusta jatkuvasti tilausten ja toimitusten osalta ja olemme myös asiakkaidemme toivoessa heihin yhteydessä palautteeseen liittyen.

Vuonna 2023 Hilti (Suomi) Oy:n NPS-tulos oli 51. Tyytyväisimpiä asiakkaamme olivat palveluumme ja tuotteidemme laatuun. Kehitettävää meillä on esimerkiksi toimituksiin liittyvässä kommunikaatiossa ja asioinnin helppoudessa. NPS-tulos ohjaa meitä oman asiakastyömme kehittämisessä ja antaa arvioita siitä, miten sijoitumme suhteessa kilpailijoihimme ja muihin Hilti-maaorganisaatioihin.

Luotettava kumppani

Hilti-konsernin arvoketju vaikuttaa merkittävästi arvontuottoomme, laatuamme ja innovatiivisuuteemme. Yhdessä arvoketjumme toimijoiden kanssa pyrimme toimimaan vastuullisesti. Toimintaamme ohjaa code of conduct for suppliers – eettiset toimintaohjeet, jossa on määritelty Hiltin tavoitteet eettiseen ja vastuulliseen hankintaan. Me Hilti Suomessa toimimme tämän eettisen ohjeiston periaatteiden mukaisesti jatkuvasti tarkastellen omaa hankintaketjuamme ja käymällä avointa dialogia kumppaniemme kanssa.

Me olemme myös allekirjoittaneet useiden asiakkaidemme kanssa yhteisen eettisen ohjeiston yhteistyömme takeeksi.



Yhteis- kunnalle

334 työtuntia

Käytetty
vapaaehtoistyöhön



Työkalulahjoitusohjelma
lanseerattu



Oppilaitosyhteistyö



Sosiaalinen vastuu on tärkeä osa arvojamme

Haluamme vaikuttaa positiivisesti yhteiskuntaan kaikkialla maailmassa tukemalla sosiaalista yhdenmukaisuutta ja ympäristön hyvinvointia.

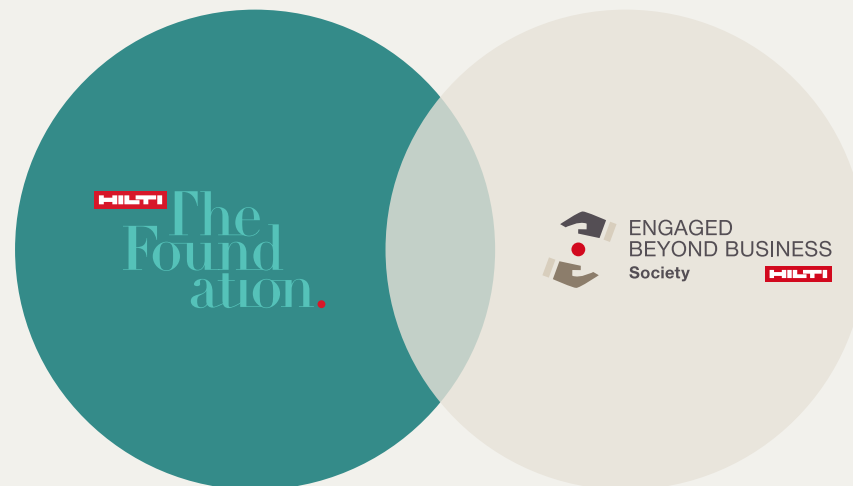


334

TYÖTUNTIA KÄYTETTY
6 PROJEKTIIN SUOMESSA
VUONNA 2023

Hilti Foundation tukee ihmisiä, jotka elävät köyhyysrajan alapuolella tai sen tuntumassa.

Vuonna 2023 The Hilti Foundation sijoitti 47,9 miljoonaa Sveitsin frangia (noin 49 milj. €) 80 erilaiseen projektiin. Hilti-konserni lahjoittaa vuosittain 2 % tuotoistaan Hilti Foundationille.



Haluamme, että kaikki työntekijämme voivat vaikuttaa positiivisesti heitä ympäröivään yhteiskuntaan tai ympäristöön.

Työntekijöiden vapaaehtoistyöohjelma **Engaged Beyond Business** tarjoaa jokaiselle hiltiläiselle mahdollisuuden tehdä vapaaehtoistyötä työajalla.

Hilti (Suomi) Oy tarjoaa jokaiselle työntekijälleen mahdollisuuden käyttää vapaaehtoistyöhön kaksi työpäivää yhden kalenterivuoden aikana.

Näissä projekteissa teimme vuonna 2023 yhteensä 334 työtuntia vapaaehtoistyötä. Olemme olleet muun muassa ennallistamassa jokea Kirkkonummella Virho ry:n kanssa, kunnostamassa Asenne ry:n piha-aluetta Forssassa ja lajittelemassa joululahjoituksia Hope ry:ssä Helsingissä.



Pyrimme vaikuttamaan positiivisesti yhteiskuntaan erilaisten hankkeiden ja vapaaehtoistyön avulla. Me Hiltillä uskomme, että yrittäjyys ja sosiaalinen vastuu kulkevat käsi kädessä. Tuemme toimintaa, joka edistää yhteiskuntamme yleistä hyvinvointia.

Oppilaitosyhteistyö

Vuoden 2023 lopussa lanseerattiin oppilaitosyhteistyöprojekti Hilti Suomen, suomalaisen rakennusliikkeen sekä kolmen rakennusalan koulutusta tarjoavan suomalaisen toisen asteen koulun kanssa. Projektin taustalla on havainto siitä, että työmaiden tehtävät ja vaatimukset eivät täysin vastaa koulutusohjelmien sisältöä. Lisäksi valmistajat, kuten Hilti, panostavat uusien teknologioiden, datan hyödyntämisen ja vastuullisuuden kehittämiseen, mikä ei vielä näy konkreettisesti työmailla tai kouluissa.

Projektin tarkoituksena on **kehittää koulutusohjelmat vastaamaan paremmin työelämän todellisia vaatimuksia**. Kouluissa esimerkiksi materiaalina toimii pääsääntöisesti puu, mutta yleisin rakennusmateriaali Suomessa on betoni. Lisäksi kiertotalouden merkitys rakentamisessa kasvaa, mutta aihe ei ole vielä osa koulutusta. Muut havaitut kehityskohteet liittyvät esimerkiksi työskentelyn turvallisuuteen, kuten pölynhallintaan.

Hilti Suomi on lähtenyt mukaan projektiin, koska tavoitteena on konkreettisesti ja pitkällä tähtäimellä korjata havaittua ongelmaa ja varmistaa, että työmailla on tulevaisuudessakin osaavia rakentajia. Tavoitteena on myös houkutellessa lisää hakijoita rakennusalan koulutusohjelmiin.

Teemme yhteistyötä laajasti eri oppilaitosten kanssa. Yhteistyössä Aalto yliopiston kauppakorkeakoulun opiskelijoiden kanssa Kehitämme EBB-toimintaa osana Capstone-yrittäjäkurssia.

Työkalulahjoitukset

Käynnistimme vuonna 2023 Suomessa ohjelman **työkalujen lahjoittamiseksi humanitaarisiin tarkoituksiin**. Lahjoitimme ensimmäiset kymmenkunta työkalua ja akkua forssalaisen hyväntekeväisyysjärjestö Asenne ry:n nuorten mopopajalle. Seuraava suurempi työkalujen ja henkilökohtaisten turvavarusteiden lahjoituserä lähti alkuvuodesta 2024 Ukrainan jälleerakentamista tukevalle Dobrobat-järjestölle. Työkalulahjoitusten avulla mahdollistamme työkalujemme uudelleenkäytön toimimalla samalla sosiaalisesti vastuullisesti.



Vuonna 2023 työkalulahjoitusten saajat olivat forssalainen vapaaehtoisvoimin pyörivä yhdistys Asenne Ry sekä Ukrainan jälleerakennusta tukeva järjestö Dobrobat.



JULKAISUN TIEDOT

Julkaisija

Hilti (Suomi) Oy
Keilaranta 4 | PL 302
02150 Espoo

Julkaisuvuosi

2024

Versio

2024.01

Tämän julkaisun tiedot pohjautuvat globaaliin vastuullisuusraporttiimme. Kvantitatiivinen kestävyysraportointi on Hiltillä vielä kehitysvaiheessa. Olemme keränneet dataa eri toimintoihin kohdistuvien kyselyiden avulla, globaaleista tietolähteistä sekä arvioinneilla. Vastuullisuusraportissamme julkaistu tieto on kerätty ja analysoitu korkeimmalla mahdollisella tarkkuudella, muttemme kuitenkaan voi sulkea pois mahdollisia tiedonsiirtovirheitä. Hiilijalanjäljen laskenta on suoritettu GHG-protokollan mukaisesti.

[> Lue lisää tiedonkeruumenetelmistämme ja tiedon analysoinnista](#)

Kiitos vastuullisuusjulkaisuamme työstäneelle tiimille sekä kaikille asiakkaillemme, työntekijöillemme ja sidosryhmillemme yhteistyöstä vastuullisuuden eteen.

[> Tämä julkaisu täydentää konsernin vastuullisuusraporttia.
Lue lisää globaalista vastuullisuusraportistamme.](#)



Asiakaspalvelu 0207 999 200 | www.hilti.fi
Hilti (Suomi) Oy | Keilaranta 4 | 02150 Espoo